

Nourrir l'humanité avec humanité :  
quelle agriculture pour demain ?

# Du côté des animaux de ferme

“ La question n'est pas de savoir  
s'ils peuvent parler ou s'ils peuvent  
raisonner, mais s'ils peuvent souffrir.

Jeremy Bentham, philosophe anglais, 18<sup>e</sup> siècle

La population mondiale compte environ 6 milliards d'êtres humains. En comparaison, plus de **50 milliards d'animaux** de ferme sont consommés chaque année, et ce chiffre est en augmentation constante. Pour nourrir l'humanité, la production de **lait**, de **viande** et d'**œufs** est devenue aujourd'hui une vaste industrie.

Des millions de poulets, mais aussi d'innombrables cochons, bœufs et moutons sont **élevés pour la consommation**. Pour produire des œufs et de la viande à bas prix, ces animaux paisibles sont souvent détenus dans des cages, ou dans des hangars surpeuplés. Leurs conditions de vie réelles sont parfois très méconnues. En France, par exemple, 36 millions de poules sont élevées en cages pour nous fournir des œufs.

Nous sommes souvent très attachés aux animaux qui vivent avec nous dans nos maisons, comme les chats ou les chiens. Les animaux de ferme sont-ils si différents ? Ne sont-ils pas des **individus** à part entière ? Ne s'agit-il pas d'animaux intelligents et sensibles, qui expriment des préférences, qui ont une mémoire, et même parfois... une sacrée personnalité ?!

Le monde scientifique reconnaît que les animaux sont des **être sensibles**, qui **ressentent** ce qui leur arrive. Comme nous, ils peuvent vivre une existence paisible et satisfaisante, mais ils peuvent aussi souffrir, s'ennuyer, être effrayés ou stressés... Le développement de l'élevage industriel des animaux soulève ainsi de nombreuses questions éthiques, pour les **éleveurs** et les **consommateurs** :

Pouvons-nous maintenir durablement l'élevage industriel ?

Quelles sont les conditions d'élevage les plus équitables et les plus justes pour les animaux ?

Comment reconnaître les produits provenant des élevages respectueux du bien-être des animaux ?



Exposition réalisée  
avec le soutien de  
la SPA (Société  
Protectrice des  
Animaux)



# Du côté... des poulets

La grandeur d'une nation et son progrès moral peuvent être jugés à la manière dont elle traite les animaux.

Mahatma Gandhi, homme d'état et philosophe indien

## Un lointain ancêtre... encore vivant !

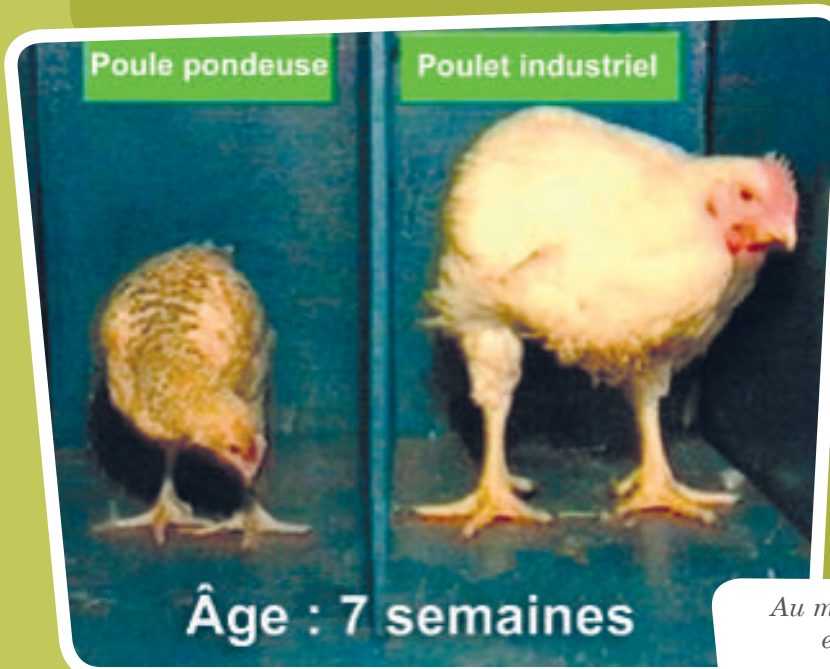
Les oiseaux descendent des dinosaures : ils sont ovipares (leurs petits naissent dans des œufs), se tiennent sur leurs deux membres arrières (comme le tyrannosaure), et la peau de leurs pattes est recouverte d'écailles (comme celle des reptiles).

Ainsi, toutes les poules et les coqs de nos élevages descendent directement d'un lointain ancêtre sauvage, appelé coq Bankiva (ou coq doré) : un **oiseau terrestre et forestier**, qui ressemble à un petit faisan et... qui vit encore dans les jungles de certaines régions d'Asie. Les coqs et les poules Bankiva aiment explorer et gratter le sol à la recherche de nourriture, parfois à proximité des villages des hommes. On pense que c'est ainsi que la domestication de ces oiseaux a commencé, il y a environ 6 000 ans.

Avec 830 millions de poulets par an, la France est le premier producteur en Europe. 80% de ces **oiseaux vifs et curieux** sont élevés dans des hangars, où peuvent être enfermés plus de 100 000 animaux en même temps. Sans fenêtres ni perchoirs, on y entasse jusqu'à... 24 poulets par m<sup>2</sup> !



Les oiseaux passent leur existence dans un air pollué par l'ammoniaque que dégagent leurs fientes.



## Sélection génétique : des champions malgré eux

L'élevage industriel est conçu pour faire grandir ces poulets le plus vite possible, le moins cher possible. Autrefois, les poulets atteignaient leur taille adulte en 3 mois environ. On utilise aujourd'hui des **poulets à croissance accélérée**, génétiquement sélectionnés pour grandir très rapidement. Ils sont ainsi abattus à l'âge de... 40 jours !

Au même âge, une poule pondeuse et un poulet industriel ont un aspect très différent.

## Une santé qui bat de l'aile

Mais prendre du poids aussi vite a des **conséquences sur l'organisme**. Le corps des poulets devient disproportionné et trop lourd. Des millions de poulets souffrent de déformations des pattes ou de paralysies, et peuvent peiner à se frayer un chemin jusqu'à l'eau et la nourriture. Le cœur et les poumons ne supportent pas toujours cette croissance accélérée, qui provoque une **défaillance cardiaque** chez 1 poulet sur 100.

## Au pays des élevages en plein air

De nombreux fermiers français ont choisi d'élever leurs poulets en plein air. Dans ces fermes, les conditions de vie sont bien différentes : les éleveurs offrent aux oiseaux plus d'espace, un abri, un accès à l'air libre. Elevés en groupes, les poulets « fermiers » peuvent faire leur toilette en prenant des bains de terre, rechercher leur nourriture, explorer leur territoire... et mener une vie proche de **leur vraie nature**.



Les poulets élevés en plein air grandissent selon un rythme naturel.

## Choisir l'élevage respectueux

On trouve ces poulets vendus sous les labels **Agriculture Biologique (AB)** ou **Label Rouge**, par exemple. Ils portent la mention Poulet fermier « élevé en liberté » ou « élevé en plein air ».





Avec 830 millions de poulets par an, la France est le premier producteur en Europe. 80 % de ces oiseaux vifs et curieux sont élevés dans des hangars, où peuvent être enfermés plus de 100 000 animaux en même temps. On y entasse jusqu'à...  
**24 poulets par m<sup>2</sup>**, l'équivalent de ce panneau.



# Du côté... des cochons

Les chiens lèvent vers nous des yeux implorants, les chats nous toisent d'un regard hautain. Mais le cochon, lui, nous regarde d'égal à égal.

Winston Churchill, homme politique britannique

Tous les animaux de ferme vivaient libres à l'état sauvage avant d'être domestiqués par les hommes. Les cochons de nos élevages ont ainsi des cousins sauvages : les sangliers. Aujourd'hui, les cochons demeurent bien adaptés à la vie en forêt. A l'aide de leur groin et de leur **odorat très développé**, ces animaux à l'œil malicieux aiment explorer les sous-bois à la recherche de racines et de tubercules.

Les cochons en liberté forment des familles très soudées. Les porcelets vivent aux côtés de leur mère durant plusieurs mois, et deviennent vite... copains comme cochons ! Les cochons sont aussi **propres et soignés** : comme les sangliers, ils aiment protéger leur peau fragile contre les parasites et les rayons du soleil en se baignant dans la boue.



## Pour les cochons, la vie n'est pas rose !

La viande de porc est la plus consommée dans le monde.

En élevage, les truies sont inséminées pour mettre bas plus de 2 fois par an. Pour cela, en France et dans le reste du monde, presque toutes les truies sont **élevées en cages**, alignées dans de vastes bâtiments d'élevage. Les plus grands bâtiments peuvent détenir jusqu'à 500 truies, vivant en cages **de la taille d'une table**. Dans ces bâtiments, la température, l'alimentation des animaux et la ventilation sont contrôlées en permanence.



*Durant leur gestation en cage, les truies développent souvent des boiteries, des arthrites, et des troubles du comportement.*

## Des troubles du comportement

Les truies en cages doivent faire leurs besoins sur place, dormir à même le béton souillé, et ne peuvent se livrer à aucun de leurs **comportements naturels**... Elles ne peuvent pas s'occuper de leurs porcelets, ni même faire un pas ou se retourner. Les truies en élevage présentent souvent des troubles du comportement nommés « **stéréotypies** ». Fréquents chez les animaux qui s'ennuient en cages, dans les zoos ou dans les cirques, ces troubles dénotent un état de frustration et de stress intenses.



*98% de la production porcine française est massivement constituée d'élevages intensifs en bâtiment.*

## Un horizon en béton

Les porcelets tètent leur mère à travers les barreaux. Les jeunes cochons lui sont précocement retirés à l'âge de 3 semaines, et rejoignent alors des enclos en béton pour y être engraisés jusqu'à l'âge de 5 à 6 mois. Ces **animaux intelligents et curieux** subissent également des opérations sans anesthésie, appelées « soins » : coupe de la queue, lime des dents, castration.

## Tout est bon dans l'élevage en plein air

En agriculture biologique (AB), les cochons peuvent vivre en famille, dormir dans la paille, et se livrer à leurs comportements naturels d'**exploration** et de **fouille**. Ainsi, loin des cages et des hangars, certains éleveurs porcins ont fait le choix d'un élevage qui **respecte mieux** le comportement naturel des cochons : animaux sociaux, explorateurs, amicaux et... attachants !



*En agriculture biologique (AB) les cochons aiment jouer en plein air, et même... faire la course !*

# Des animaux...

## pas si bêtes



L'**éthologie** est la science qui étudie les comportements des animaux (ce qui inclut les humains). Les éthologues étudient ainsi le **comportement animal** chez les animaux sauvages en milieu naturel, chez les animaux en captivité ou chez les animaux domestiques. Par exemple, de célèbres éthologues ont étudié le comportement des chimpanzés (Jane Goodal), des gorilles (Diane Fossey), des dauphins, des perroquets ou même... des oies (Konrad Lorenz).

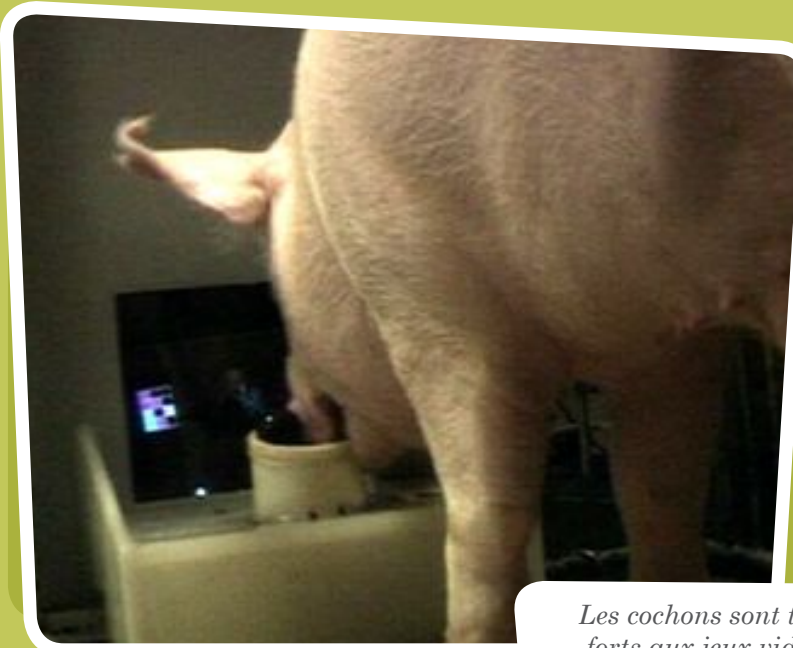
En éthologie, les études peuvent porter sur l'aptitude des animaux au langage, sur leur capacité d'apprentissage et de mémorisation, ou sur la complexité de leurs relations sociales. Depuis peu, certaines de ces études cherchent à mieux connaître les **animaux de ferme**.

Il faut être une brute pour refuser aux animaux le regard, l'intériorité, la subjectivité.

Elisabeth de Fontenay, philosophe

### Suivre comme un mouton ?

Des expériences ont montré que les brebis peuvent reconnaître leur agneau à son cri, mélangé parmi une multitude d'autres sons. D'autres études indiquent que les moutons peuvent se souvenir de **50 visages** de moutons différents, même après une année de séparation. Ils peuvent aussi trouver leur chemin dans un **labyrinthe**, et se souvenir du parcours vers la sortie 6 mois plus tard ! Dans leur cerveau, les zones correspondant aux **émotions** sont proches de celles d'un être humain, lorsque deux moutons sont attirés (affection réciproque) ou lorsque d'autres moutons partent pour l'abattoir (tristesse).



Les cochons sont très forts aux jeux vidéo.

### Tout est bon dans le (cerveau du) cochon

Connaissez-vous Prescilla, une jeune truie devenue célèbre pour avoir sauvé un enfant de la noyade ? Des expériences scientifiques ont en effet montré que les cochons sont au moins aussi intelligents que les chiens. Certaines truies ont même remporté avec succès des **tests d'intelligence** conçus pour les chimpanzés, en maniant un joystick avec leur groin pour obtenir des friandises. Même lorsque les chercheurs rendent l'exercice plus compliqué et tendent des pièges aux animaux, les cochons sont parvenus à les déjouer... malins comme cochons !

### Cerveille d'oiseau ?

Les poules communiquent entre elles par de nombreuses postures, des attitudes, et un répertoire de plus de **30 sons différents**. Grâce à des expériences, on a aussi découvert que les poules sont capables d'apprendre à actionner un interrupteur pour éteindre la lumière, ou de reconnaître plus de 80 congénères d'après des photographies. Elles reconnaissent même des poussins âgés de 2 jours... un mois plus tard lorsqu'ils sont devenus de jeunes poulets ! Elles savent également comprendre une information vue à la **télévision** (par exemple la couleur des bols qui contiennent de la nourriture).



Les poules peuvent se souvenir de ce qu'elles ont vu à la télévision.



# Du côté... des poules

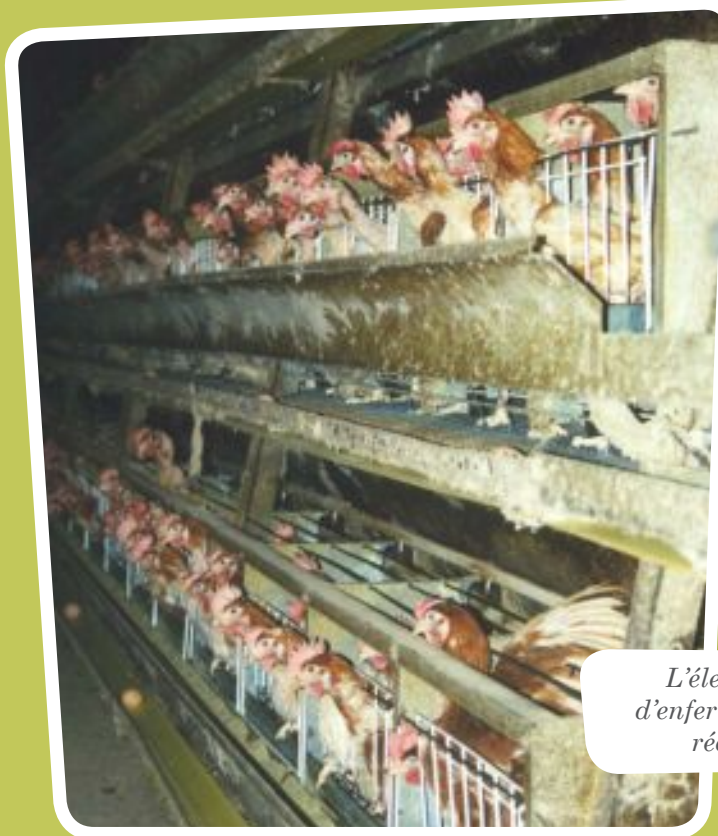
Un seul oiseau en cage,  
et la liberté est en deuil.

Jacques Prévert, poète français

Malgré la domestication, le comportement des poules d'élevage est demeuré très proche de celui de leurs ancêtres sauvages. Omnivores et granivores, elles explorent leur territoire à la recherche de nourriture : insectes, vers, graines, fruits et baies. Vivant en **petites bandes familiales**, les poules aiment s'affairer sous le couvert des arbres, où elles se sentent en sécurité.

Elles craignent particulièrement les attaques de rapaces pouvant venir du ciel, et tressaillent même parfois au passage d'un avion ! Avant de pondre, la poule fabrique **un nid avec des végétaux**. Elle dissimule souvent le nid dans un buisson, afin d'éviter que ses poussins ne soient découverts par des prédateurs.

Par le passé, il a existé de nombreuses races de poules dans nos fermes. Aujourd'hui, les poules utilisées en élevage sont presque toutes de la race Isa Braun : une **race hybride** (un croisement entre deux races) au plumage marron, sélectionnée génétiquement pour pondre beaucoup d'œufs. Seules les femelles sont utilisées en élevage.



L'élevage en cages permet d'enfermer plus de poules pour récupérer plus d'œufs.

## Des élevages qui donnent... la chair de poule !

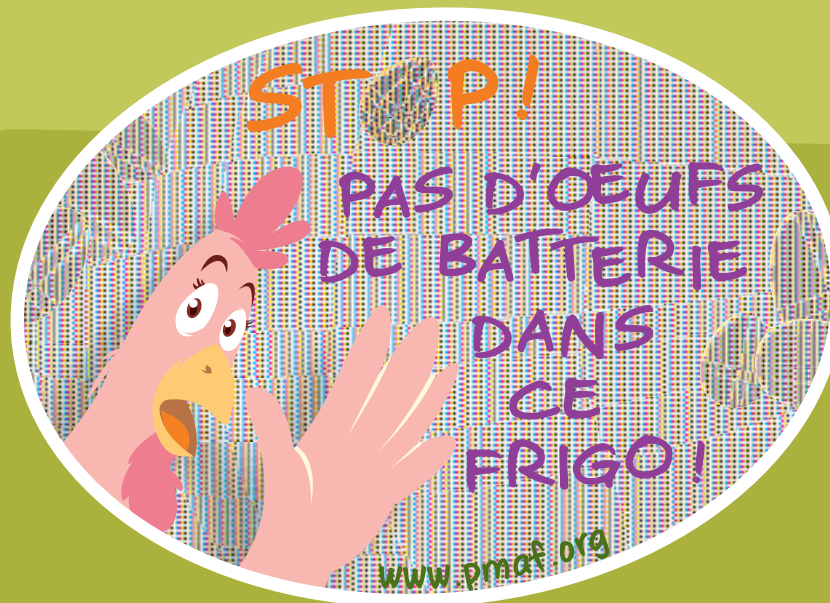
Les poules sont des oiseaux complexes, qui disposent d'un vaste répertoire comportemental. Leur bien-être dépend grandement de leur capacité à exprimer certains besoins essentiels : construire un nid pour la ponte, prendre des bains de terre, se percher, rechercher leur nourriture... En France, la plupart des poules vivent enfermées dans des cages grillagées et nues. Elles y passent leur vie entière dans un espace **plus petit qu'une feuille de papier**, sans pouvoir marcher ou même étendre leurs ailes.

## Un rythme de ponte effréné

La France est le 1er producteur d'œufs en Europe. 36 millions de poules vivent en cages dans les bâtiments d'élevage, qui détiennent parfois jusqu'à **200 000 oiseaux** en même temps. Leur nourriture est apportée par des machines, et leurs œufs sont ramassés par des tapis roulant. Un programme de lumière artificielle les pousse à une **ponte intensive** : elle atteint le rythme de 300 œufs par an pour chaque poule.



Épuisées, les poules sont « réformées » au terme de 13 mois de ponte effrénée.



## Pas d'œufs de batterie dans mon caddie

Les poules sont des oiseaux territoriaux qui supportent mal la promiscuité. A force **d'ennui et de frustration**, elles deviennent agressives et se battent souvent entre elles à coups de bec. En Suisse ou en Autriche, les poules ont plus de chance, car l'élevage en cage a été interdit grâce aux **associations qui protègent les animaux**. Aux Pays-Bas et en Belgique, l'ensemble des supermarchés ont même décidé de ne plus vendre d'œufs de poules en cage : des exemples à suivre !



# Du côté... des poules

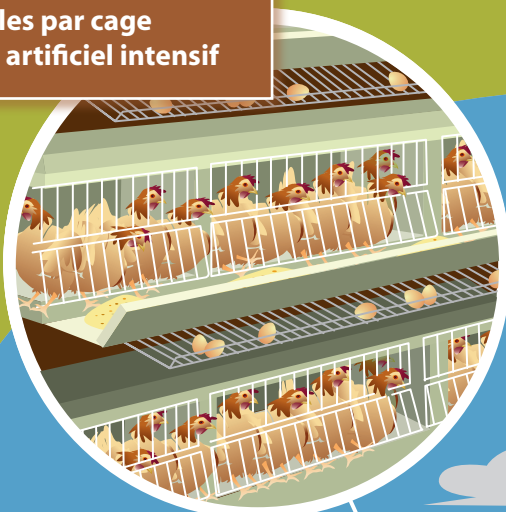
En **agriculture biologique (AB)**, par exemple, les poules sont élevées en plein air, et les céréales qu'elles mangent sont cultivées sans engrais chimiques ni pesticides. En élevage plein air Label Rouge, les oiseaux disposent d'un vaste terrain herbeux et planté d'**arbres fruitiers** pour offrir des abris et un peu d'ombre.



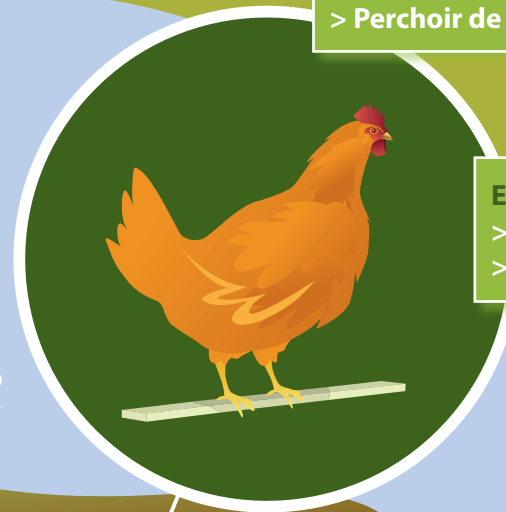
## Le goût de la liberté

Les poules élevées **en plein air** peuvent explorer leur territoire et rechercher leur nourriture, se nettoyer dans la terre. Elles disposent aussi d'un bâtiment pour s'abriter, pour dormir ou pour pondre. A l'intérieur, c'est presque le luxe : il y a des nids, des perchoirs, des mangeoires, des abreuvoirs et une litière.

**Elevage standard :**  
> 4 à 5 poules par cage  
> Eclairage artificiel intensif



**Elevage bio :**  
> 6 poules par m<sup>2</sup>  
> Perchoir de 18 cm par poule

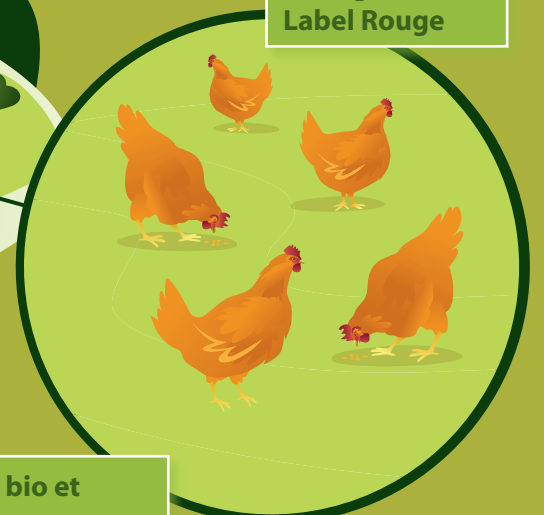


**Elevage Label Rouge :**  
> 9 poules par m<sup>2</sup>  
> Perchoir de 15 cm par poule

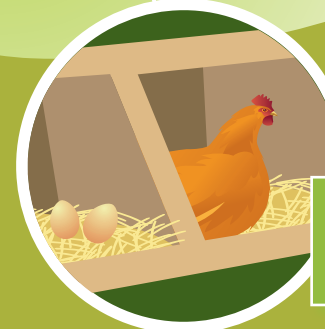
**Elevage standard :**  
> Impossibilité de voler ou d'étendre leurs ailes  
> Poules déplumées par leurs congénères



**Elevages bio et Label Rouge**



**Elevages bio et Label Rouge :**  
> Présence de nids



*Poules en cage ou en liberté ?  
Le choix des œufs est déterminant pour des millions de poules.*

## Comment reconnaître les différents œufs ?

Selon une loi européenne pour une meilleure information des consommateurs, les fabricants doivent indiquer sur les boîtes d'œufs la manière dont les poules sont élevées. Cette **information obligatoire** n'est pas toujours facile à trouver : elle est parfois écrite en très petits caractères dans un endroit discret (surtout lorsque les poules sont élevées en cages). Les boîtes peuvent aussi être illustrées de paysages de campagne verdoyants, qui sont parfois trompeurs.

De plus, chaque œuf doit comporter un chiffre qui correspond à un **code spécial**. Grâce à ce chiffre sur l'œuf, généralement placé avant les lettres FR (code pays pour la France), on peut (presque) tout savoir sur la **poule** qui l'a pondu :

Mode d'élevage



Pays d'origine  
(ici FR : France)

Sur la boîte	Caractère imprimé sur l'œuf précédant les lettres FR	Conditions d'élevage
Œufs de poules élevées en plein air (agriculture biologique)	<b>0</b>	Au moins 4 m <sup>2</sup> de terrain extérieur par poule et alimentation biologique
Œufs de poules élevées en plein air	<b>1</b>	Au moins 4 m <sup>2</sup> de terrain extérieur par poule
Œufs de poules élevées au sol	<b>2</b>	Élevage intensif (à l'intérieur), mais sans cage et avec au maximum 9 poules par m <sup>2</sup> .
Œufs de poules élevées en cage	<b>3</b>	Élevage en cage avec 18 poules par m <sup>2</sup> .

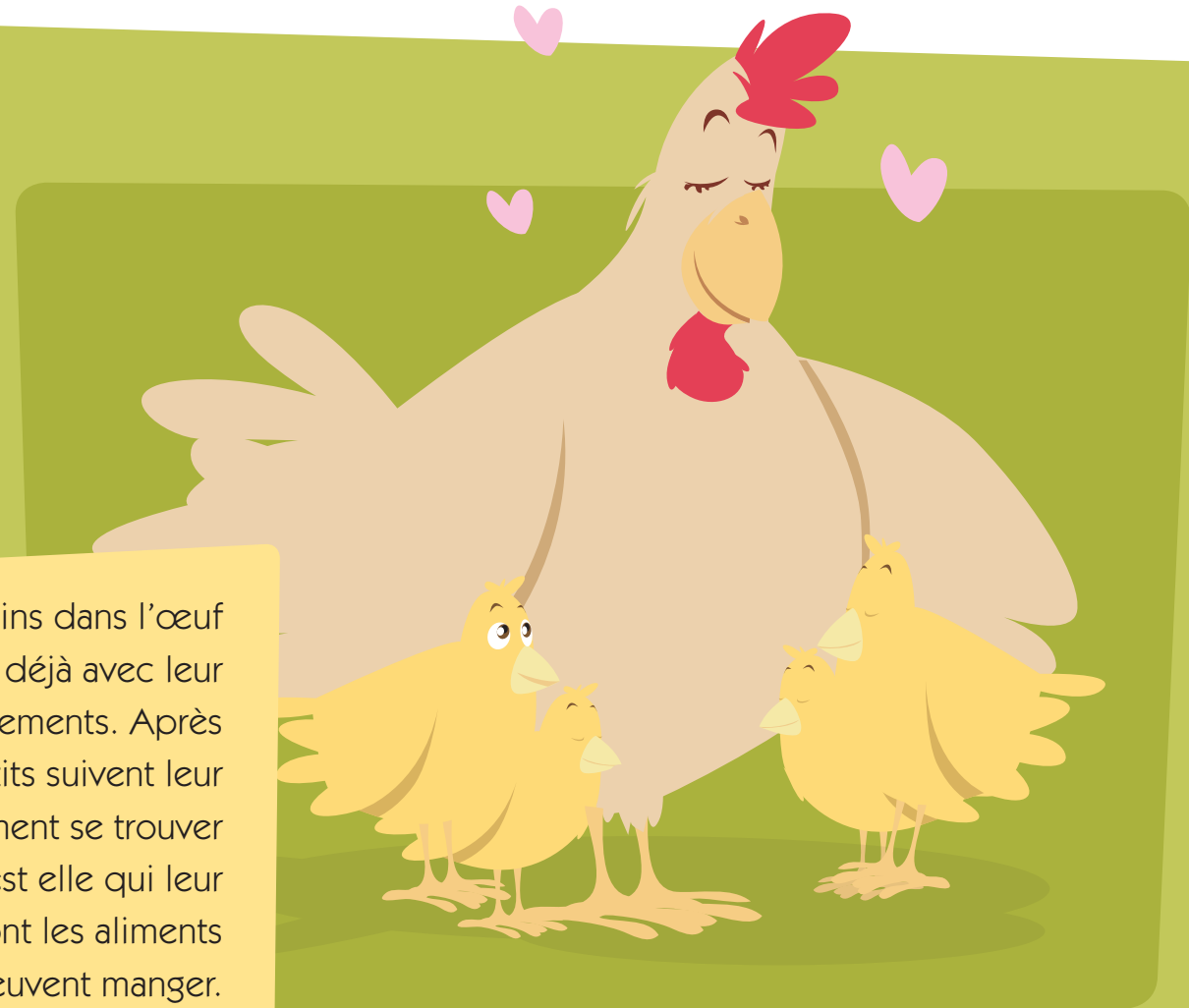
# Du côté... des expressions

Saurez-vous reconnaître quelles célèbres expressions de la langue française sont évoquées dans chacun de ces dessins ?



Quand les poules auront des dents

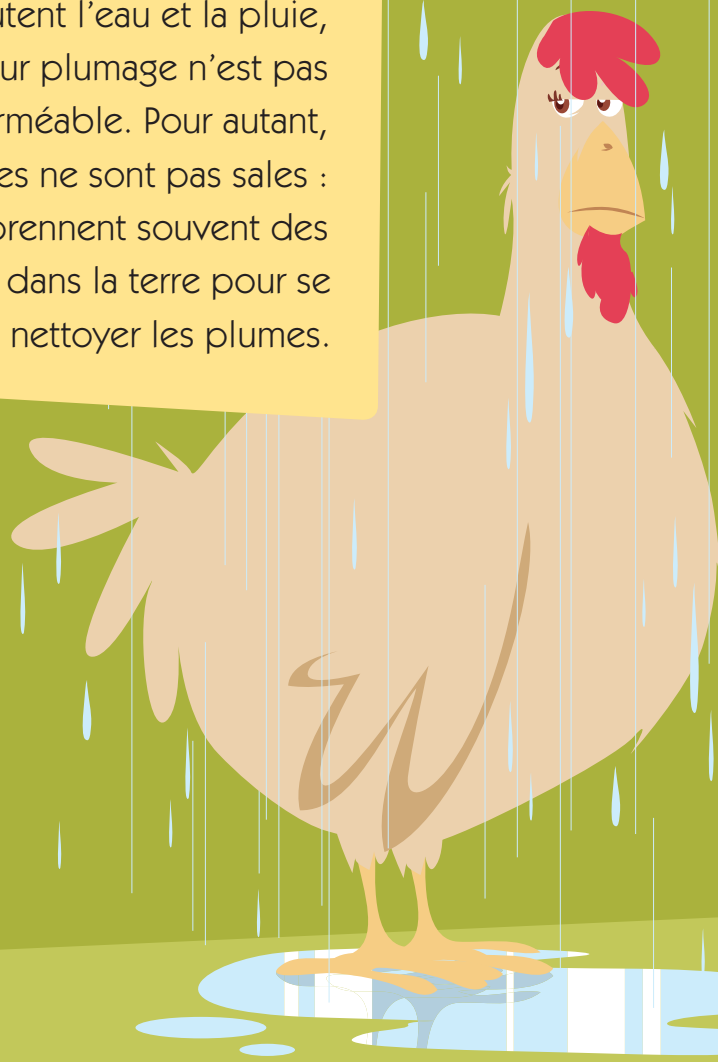
Les poules avalent des cailloux pour remplir une poche spéciale de leur système digestif qui broie les aliments : le gésier. Ces cailloux remplacent les dents que les poules n'ont pas.



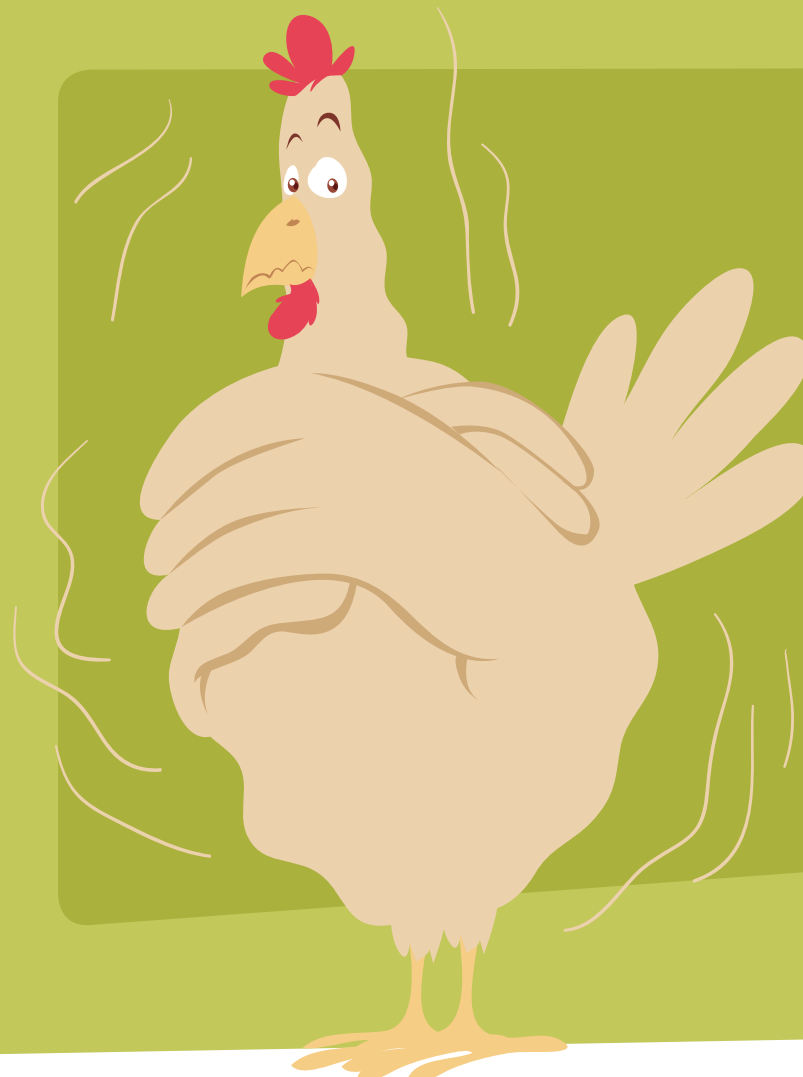
Etre une mère poule

Les poussins dans l'œuf communiquent déjà avec leur mère par des pépiements. Après l'éclosion, les petits suivent leur mère partout, et aiment se trouver sous ses ailes. C'est elle qui leur apprend quels sont les aliments qu'ils peuvent manger.

Coquettes, les poules redoutent l'eau et la pluie, car leur plumage n'est pas imperméable. Pour autant, elles ne sont pas sales : elles prennent souvent des bains dans la terre pour se nettoyer les plumes.



Etre une poule mouillée



Avoir la chair de poule

Lorsqu'il fait froid et que les poils de notre peau se dressent, elle ressemble alors étrangement à la peau... d'une volaille déplumée !



# Du côté... des vaches

La vache est le Ciel. La vache est la Terre.  
Elle est le Sacré. Elle est tout sous le Soleil.

Extrait de l'Atharva Veda (texte sacré indien)



Les vaches descendent d'un ancêtre préhistorique : l'aurochs, un bovin sauvage qui n'existe plus aujourd'hui. Avec ses **puissantes cornes** en forme de lyre, l'aurochs mesurait presque 2 mètres de haut. Il peuplait les steppes et les forêts d'Europe et d'Asie... ainsi que les parois des grottes peintes par les hommes de la Préhistoire.

Aujourd'hui, la France compte plus de **20 millions de bovins**, utilisées pour la production de **lait** ou de **viande**.

Les **vaches** et leurs **veaux** vivent en troupeaux organisés selon une hiérarchie. Les vaches dominantes sont celles qui marchent en tête et mangent les premières. De leur côté, les **taureaux** sont habituellement solitaires.

La vache est un **ruminant** : son système digestif est composé de 4 poches. Les vaches au pré passent 8 heures par jour à brouter et à digérer, avalent 60 à 100 kg de **nourriture végétale**, et boivent entre 50 et 100 litres d'eau !

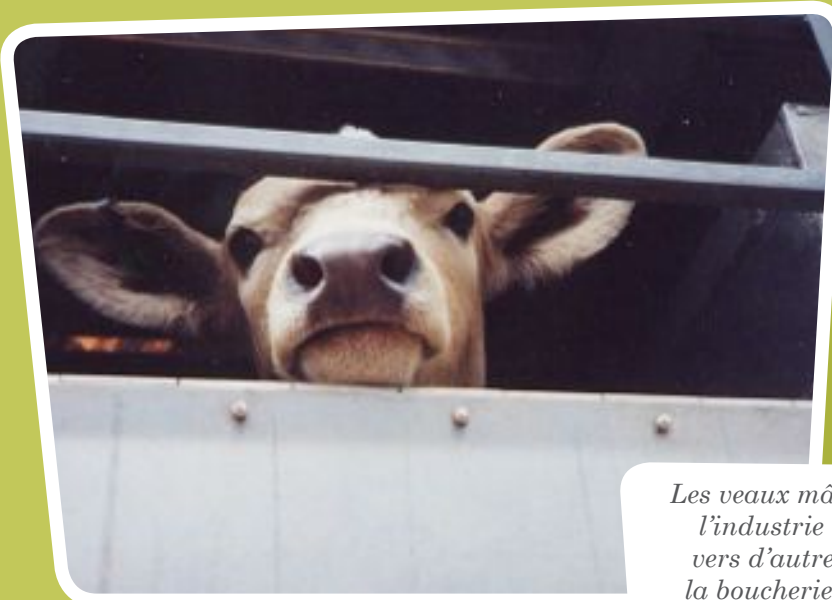
## Des usines à lait ?

Les vaches laitières ont un accès aux pâturages à la belle saison, et vivent en bâtiment en hiver. Il est important que ces bâtiments soient propres, spacieux, et paillés. Le lait des vaches y est recueilli par des **machines automatisées**, généralement 2 fois par jour.

Avec sa robe blanche et noire, la vache Prim'Holstein est la championne des races **sélectionnées génétiquement** pour une lactation intensive. Elle produit environ **8 600 litres par an** : c'est presque 10 fois plus de lait que son veau en aurait besoin. Parfois, cette course à la productivité provoque chez les vaches des inflammations douloureuses des pis, appelées **mammites**.



Environ 30% des vaches souffrent de mammites. Ces infections sont traitées par antibiotiques.



Les veaux mâles ont peu de valeur pour l'industrie laitière : ils sont exportés vers d'autres pays ou engraisés pour la boucherie, le plus souvent sur un sol inconfortable et sans litière.

## Des veaux orphelins

Pour qu'elles produisent du lait, les vaches sont inséminées pour mettre au monde **un petit chaque année**. Les vaches ont un comportement maternel très développé, mais les veaux sont retirés de leur mère le jour de leur naissance afin qu'ils ne têtent pas le lait destiné aux hommes.

## Du steak haché... de vache

Une vache peut vivre jusqu'à 20 ans. Lorsqu'elles sont usées et ne produisent plus assez de lait, accumulent des problèmes de santé ou de fécondité, les vaches laitières sont « **réformées** », après seulement 3 années de lactation intensive. Ces vaches fournissent ainsi l'essentiel de la viande commercialisée sous l'appellation « **viande de bœuf** » (steak haché, côte de bœuf, etc. ).

## Le bonheur est dans le pré

En Agriculture Biologique (AB), **les vaches doivent avoir accès aux pâturages**. Le confort des bâtiments est contrôlé : espace, aération, lumière, hygiène ... et les fourrages frais doivent composer 60 % de l'alimentation. Ainsi, les vaches ruminent **l'herbe fleurie des prés** et les céréales cultivées sur la ferme. Elles mènent une vie paisible de ruminants, qui leur laisse le temps de... regarder passer les trains !



En Agriculture Biologique, l'élevage laitier garantit un accès des vaches aux pâturages.



# Du côté... des consommateurs

## Chaque achat est un vote

Pour beaucoup d'entre nous, le seul lien que nous ayons vraiment avec les animaux de ferme est... **le supermarché**. Nous y achetons leur viande, leur lait, ou leurs œufs.

Mais connaissons-nous vraiment les conditions d'élevage de ces animaux ?

Savons-nous que leur vie peut être directement **affectée** par certains **des choix que nous faisons**, tous les jours ?

## Que choisir ?

En préférant des produits venant d'**élevages respectueux des animaux**, nous pouvons aussi remercier les fermiers qui élèvent leurs animaux en plein air en aidant ces éleveurs à gagner leur vie. En France, les élevages les plus respectueux des animaux sont identifiés par des **labels** et des signes de qualité officiels :

## L'Agriculture Biologique (AB)

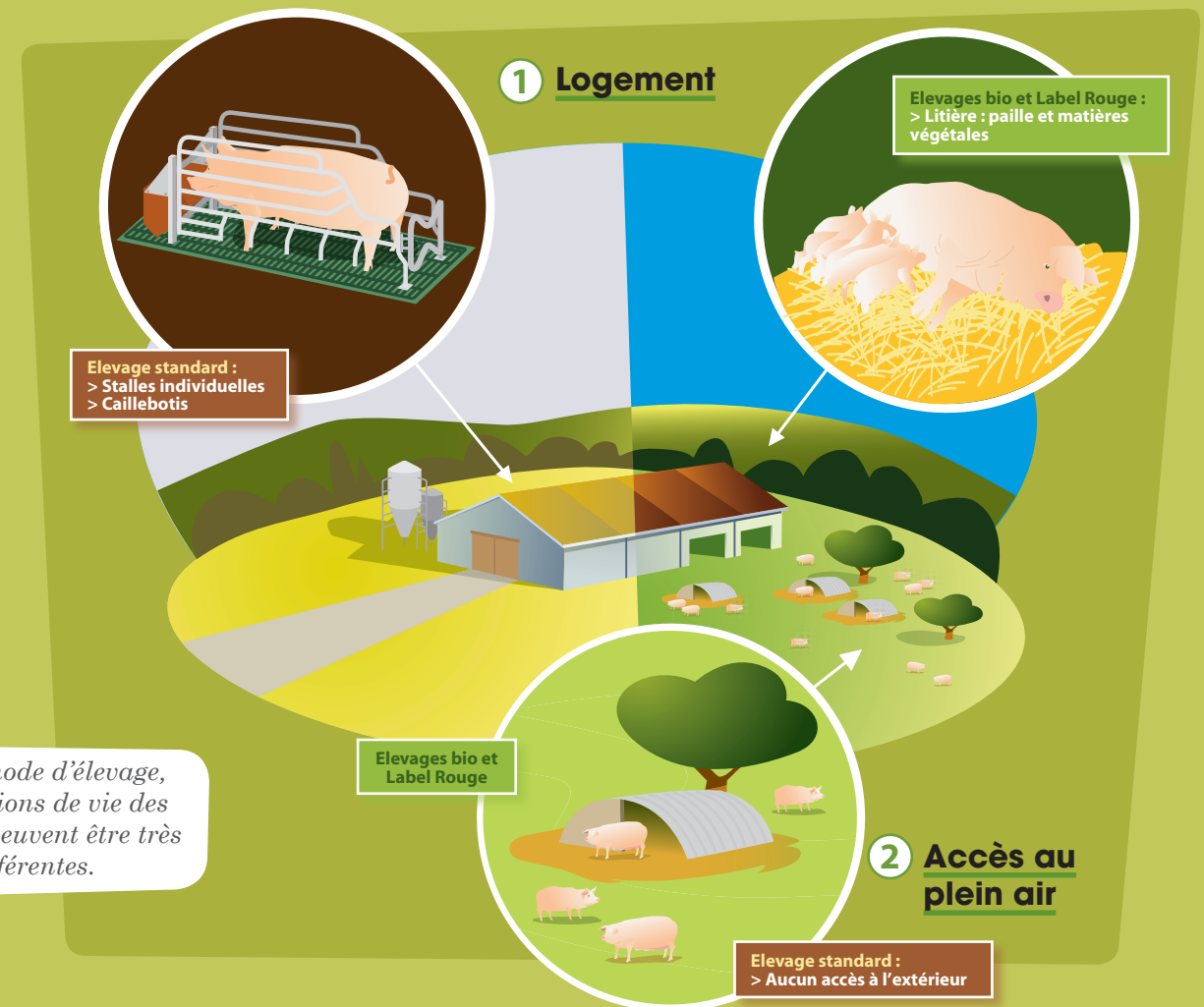


« L'Agriculture Biologique constitue un mode de production qui trouve son originalité dans le recours à des pratiques culturales et d'élevage soucieuses du respect des équilibres naturels, et notamment du **bien-être des animaux**. Propriété du ministère de l'Agriculture, la marque **AB** permet aux consommateurs de mieux identifier les produits Bio ».

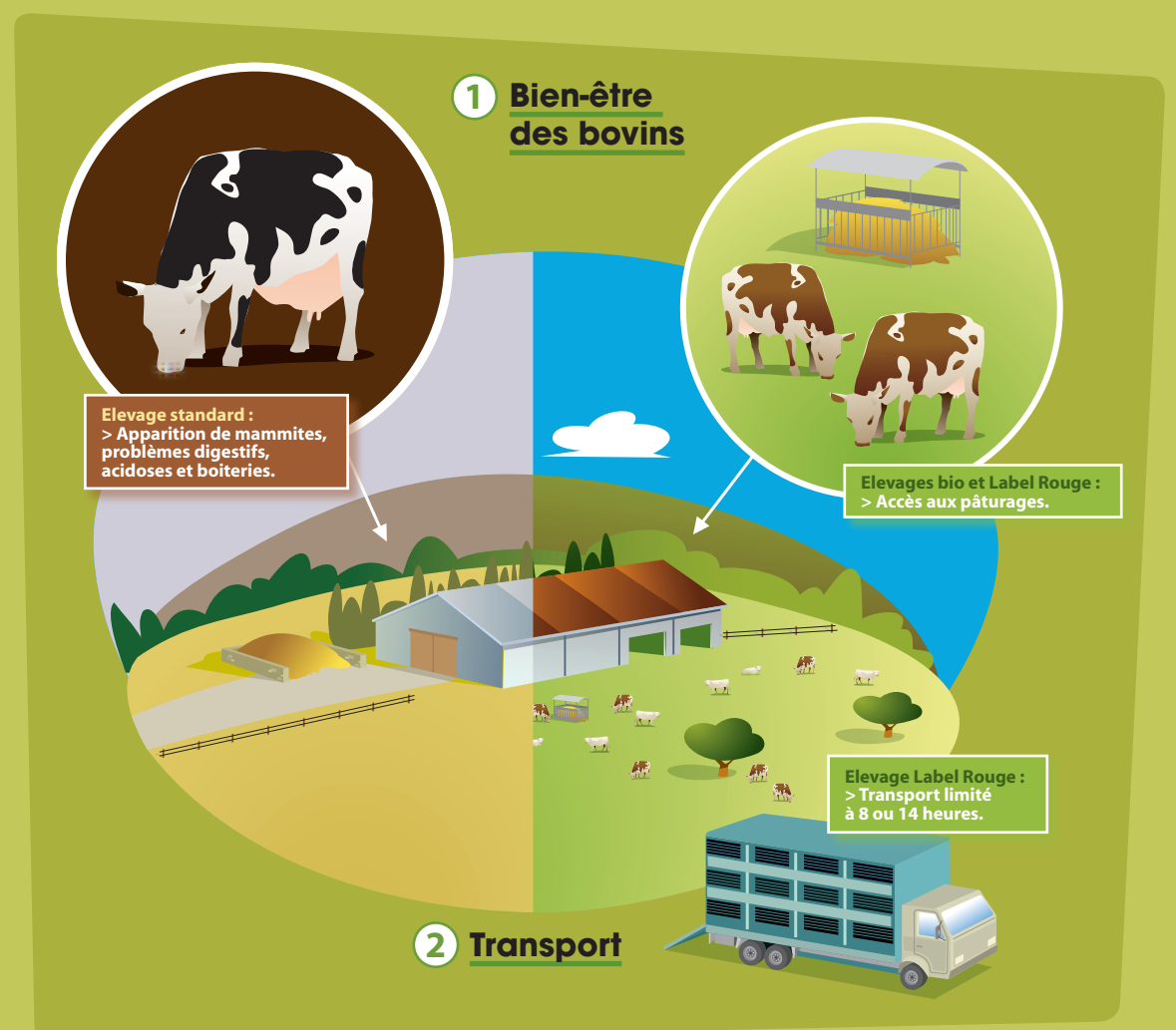


## Le Label Rouge

« Propriété du ministère de l'Agriculture, le **Label Rouge** est une certification qui atteste qu'un produit agricole ou une denrée alimentaire possède un ensemble de caractéristiques préalablement fixées qui établissent un niveau de qualité supérieure. Ce produit doit se distinguer des produits de l'espèce habituellement commercialisés notamment par ses **conditions de production** ou de fabrication ».



*Selon le mode d'élevage, les conditions de vie des animaux peuvent être très différentes.*





**Nourrir l'humanité avec humanité :  
quelle agriculture pour demain ?**

# Du côté des animaux de ferme

Exposition conçue  
et réalisée par la  
Protection mondiale des  
animaux de ferme (PMAF)

Tous les outils éducatifs de la  
Protection mondiale des animaux  
de ferme sont en libre accès sur  
[www.education.pmaf.org](http://www.education.pmaf.org)  
et  
[www.animaux-de-ferme.com](http://www.animaux-de-ferme.com)

**CONTACT :**

Protection mondiale des animaux  
de ferme (PMAF)  
Département éducation  
8, ter en Chandellerue  
BP 80242  
57006 METZ Cedex 1  
tel : 03 87 36 46 05  
fax : 03 87 36 47 82  
[www.pmaf.org](http://www.pmaf.org)

**PMAF**



Protection mondiale  
des animaux de ferme

La Protection mondiale des animaux de ferme (PMAF) est une association à but non lucratif. Elle œuvre pour le développement d'un élevage respectueux des animaux par l'information des consommateurs, l'amélioration des lois de protection animale et le soutien aux acteurs économiques engagés dans le bien-être des animaux de ferme.



Exposition réalisée  
avec le soutien de  
la SPA (Société  
Protectrice des  
Animaux)